



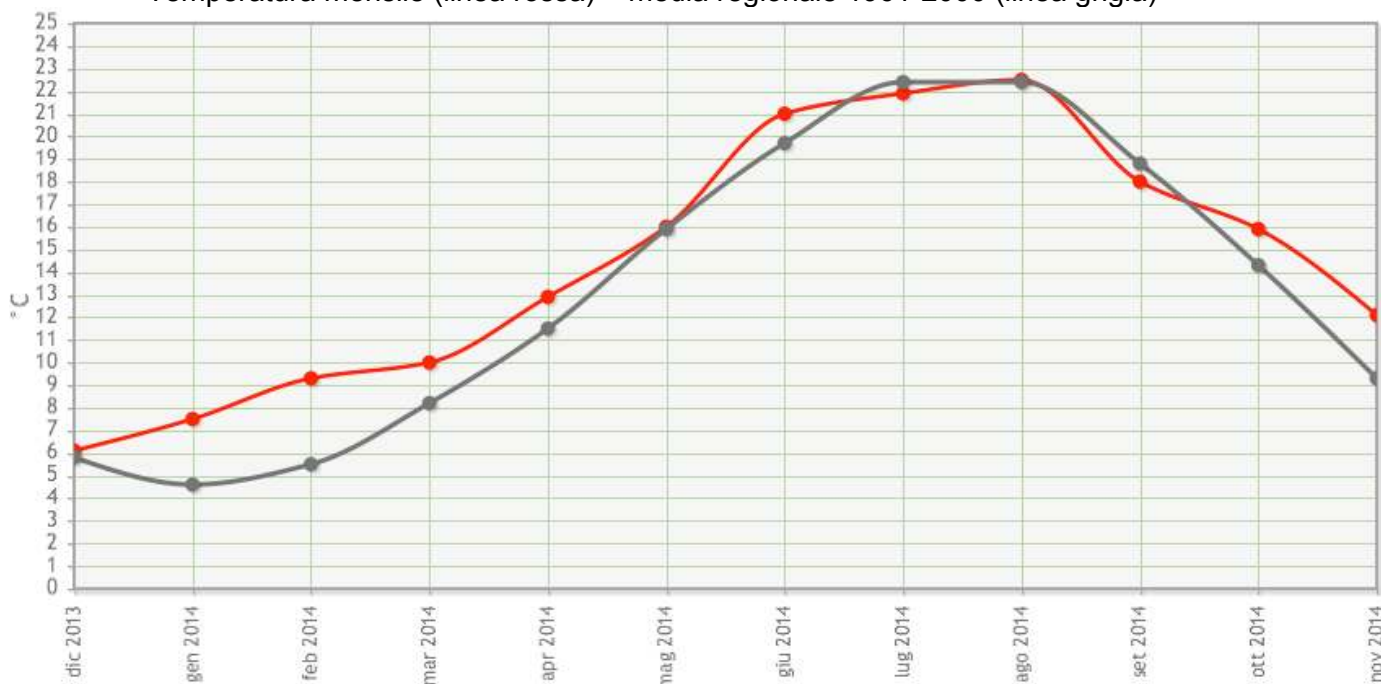
DI PRODUZIONE INTEGRATA

per le province di Ascoli Piceno e Fermo

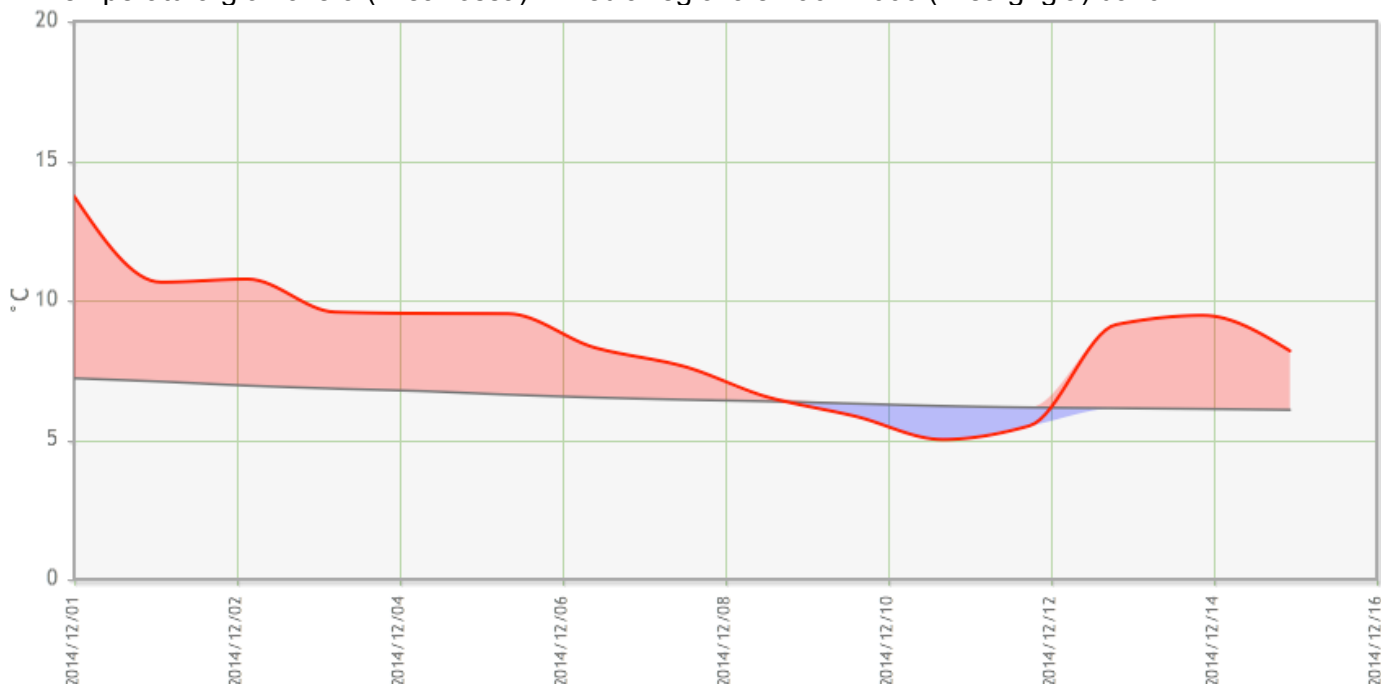
Centro Agrometeo Locale Via Indipendenza 2-4, Ascoli Piceno Tel. 0736/336443 Fax. 0736/344240
e-mail: calap@regione.marche.it Sito Internet: <http://meteo.marche.it/assam>

NOTE AGROMETEOROLOGICHE SETTIMANALI

Temperatura mensile (linea rossa) – media regionale 1961-2000 (linea grigia)



Temperatura giornaliera (linea rossa) – media regionale 1961-2000 (linea grigia) dal 01/12/14



Continua il trend meteo climatico votato ad un surplus termico notevole che, ad esclusione dei mesi di luglio e settembre, perdura ormai da un anno.

La principale e sostanziale causa è senz'altro da ricercarsi dal continuo afflusso di correnti miti dall'Atlantico, e dalla debolezza o totale assenza di figure altopressorie stabilizzatrici in grado di bloccare suddette correnti, e, in certe condizioni, di veicolare venti più freschi da est.

Nel seguente link si possono consultare i grafici orari dell'andamento meteo, aggiornati giornalmente:

http://meteo.regione.marche.it/calmonitoraggio/ap_home.aspx

P.A.N. – CONTROLLO FUNZIONALE / TARATURA DELLE MACCHINE PER LA DISTRIBUZIONE DEI PRODOTTI FITOSANITARI

Con DDPF 282/CSI del 24/07/2014 la Regione Marche ha stabilito le disposizioni procedurali per l'attivazione del servizio di controllo funzionale/taratura delle macchine irroratrici così come previsto del D.lgs. 150 del 14/08/2012 e dal Piano di Azione Nazionale per l'Uso Sostenibile dei Prodotti Fitosanitari - PAN approvato con D.M. 22/01/2014.

Gli Utilizzatori Professionali di macchine per la distribuzione dei prodotti fitosanitari, cioè coloro che utilizzano i prodotti fitosanitari nell'ambito dell'attività professionale, compresi gli operatori, i tecnici, gli imprenditori e i lavoratori autonomi, sia nel settore agricolo che in altri settori, devono obbligatoriamente effettuare il **controllo funzionale periodico delle macchine irroratrici presso Centri Prova riconosciuti e autorizzati dalle Regioni e dalle Province Autonome.**

Entro il 26/11/2016 devono essere sottoposte a controllo funzionale almeno una volta le seguenti attrezzature per uso professionale, utilizzate sia in ambito agricolo che extra-agricolo:

- a) Macchine irroratrici per la distribuzione su un piano verticale (es. trattamenti su colture arboree)
 - ✓ irroratrici aero-assistite (a polverizzazione per pressione, pneumatica e centrifuga);
 - ✓ irroratrici a polverizzazione per pressione senza ventilatore;
 - ✓ dispositivi di distribuzione a lunga gittata e con ugelli a movimento oscillatorio automatico;
 - ✓ cannoni;
 - ✓ irroratrici scavallanti;
 - ✓ irroratrici a tunnel con e senza sistema di recupero.
- b) Macchine irroratrici per la distribuzione su un piano orizzontale (es. trattamenti alle colture erbacee)
 - ✓ irroratrici a polverizzazione per pressione, pneumatica e centrifuga con o senza manica d'aria con barre di distribuzione di lunghezza superiore a 3 metri;
 - ✓ cannoni;
 - ✓ dispositivi di distribuzione a lunga gittata orizzontale con ugelli a movimento oscillatorio automatico;
 - ✓ irroratrici per il diserbo localizzato del sottofila delle colture arboree non dotate di schermatura;
 - ✓ irroratrici abbinata alle seminatrici (distribuzione sotto forma di miscela fitoiatrica liquida).
- c) Macchine irroratrici e attrezzature impiegate per i trattamenti alle colture protette
 - ✓ irroratrici o attrezzature fisse o componenti di impianti fissi all'interno delle serre, quali fogger fissi e barre carrellate. Per tali attrezzature il controllo verrà eseguito in loco da personale appartenente ai centri di revisione autorizzati, utilizzando le apposite attrezzature mobili;
 - ✓ attrezzature funzionanti senza l'operatore (fogger mobili);
 - ✓ irroratrici portate dall'operatore, quali fogger, lance, irroratrici spalleggiate a motore, con ventilatore, irroratrici a ultra basso volume;
 - ✓ irroratrici mobili quali cannoni, irroratrici con barra di distribuzione anche di lunghezza inferiore a 3 metri e irroratrici aereo-assistite a polverizzazione per pressione, pneumatica o centrifuga.

Sono esonerate dai controlli funzionali periodici obbligatori le seguenti attrezzature:

- ✓ irroratrici portatili e spalleggiate, azionate dall'operatore, con serbatoio in pressione o dotate di pompante a leva manuale;
- ✓ irroratrici spalleggiate a motore prive di ventilatore, quando non utilizzate per trattamenti su colture protette.

Eseguito il controllo funzionale, il Centro Prova rilascia un attestato dal quale risulta che l'attrezzatura rispetta i requisiti di funzionalità previsti e sulla macchina viene apposto un adesivo con riportato l'identificativo del Centro Prova ed il numero del controllo (Documento 9 allegato alla DGR 282/CSI). Successivamente al 26/11/2016, potranno essere impiegati solo i mezzi ad uso professionale che abbiano superato i test di verifica. Una volta effettuato il primo controllo le verifiche dovranno essere ripetute ogni 5 anni fino al 31 dicembre 2020 e successivamente ogni 3 anni. Le attrezzature nuove, acquistate dopo il 26 novembre 2011, sono sottoposte al primo controllo funzionale entro 5 anni dalla data di acquisto.

Una differente tempistica per l'esecuzione dei controlli funzionali è prevista per le seguenti categorie:

- ✓ **Per le attrezzature destinate ad attività in conto terzi il primo controllo andava effettuato entro il 26 novembre 2014 e l'intervallo per i controlli successivi non deve superare i 2 anni.**
- ✓ Le irroratrici nuove sono sottoposte al primo controllo funzionale entro 2 anni dalla data di acquisto.
- ✓ Le macchine utilizzate per la distribuzione di prodotti fitosanitari sulle o lungo le linee ferroviarie, nonché per quelle montate su aeromobili, il controllo funzionale deve essere effettuato almeno una volta all'anno.

Oltre al controllo funzionale è **prevista la periodica esecuzione della regolazione/taratura** delle macchine irroratrici che può essere eseguita direttamente dall'utilizzatore professionale (**obbligatoria**) o presso i centri di prova (**volontaria**).

La regolazione o taratura obbligatoria, che deve essere eseguita periodicamente dall'utilizzatore professionale aziendale, ha lo scopo di adattare l'attrezzatura alle specifiche realtà colturali aziendali e di definire il corretto volume di miscela da distribuire, tenuto conto delle indicazioni riportate nelle etichette dei prodotti fitosanitari ed ha validità massima di un anno.

I dati della regolazione devono essere allegati al registro dei trattamenti che ogni azienda deve redigere o annotati sul registro stesso, con riferimento alle attrezzature impiegate, la data di esecuzione della regolazione e i volumi di irrorazione utilizzati per le principali tipologie colturali.

Le attrezzature devono essere sottoposte, da parte dell'utilizzatore professionale, a controlli tecnici periodici e a manutenzione, per quanto riguarda almeno i seguenti aspetti:

- ✓ la verifica di eventuali lesioni o perdite di componenti della macchina;
- ✓ la funzionalità del circuito idraulico e del manometro;
- ✓ la funzionalità degli ugelli e dei dispositivi anti-goccia;
- ✓ la pulizia dei filtri e degli ugelli;
- ✓ la verifica dell'integrità delle protezioni della macchina, ad esempio del giunto cardanico e della griglia di protezione del ventilatore (quando presenti).

La regolazione o taratura strumentale dell'irroratrice (volontaria) può essere eseguita presso i Centri Prova autorizzati. Tale operazione è da considerarsi sostitutiva della regolazione precedente e in questo caso la validità massima è di 5 anni.

I principali parametri operativi dell'irroratrice sui quali è possibile intervenire con la regolazione/taratura strumentale, tutti strettamente correlati tra loro, sono:

- ✓ volume di distribuzione;
- ✓ tipo di ugello;
- ✓ portata dell'ugello;
- ✓ portata (rapporto di trasmissione ventilatore e inclinazione delle pale) e direzione dell'aria generata dal ventilatore (posizione dei deflettori se presenti);
- ✓ pressione di esercizio;
- ✓ altezza di lavoro (solo per le barre irroratrici);
- ✓ velocità di avanzamento (rapporto di trasmissione e numero di giri motore della trattrice).

Al termine delle operazioni di regolazione/taratura, il Centro Prova rilascia al proprietario/possessore della macchina irroratrice un documento nel quale vengono riportate il Centro Prova e il tecnico che ha effettuato la regolazione o taratura, la data, gli elementi identificativi della macchina irroratrice e i parametri operativi oggetto della regolazione. Vengono, altresì, riportate le modalità operative più idonee per la corretta esecuzione dei trattamenti sulle principali tipologie di colture, tenendo conto dei principali tipi di intervento effettuati in azienda.

La regolazione/taratura della macchina irroratrice, per essere considerata effettuata, dovrà essere realizzata sull'ipotesi di almeno due colture o fasi fenologiche della stessa coltura.

Per approfondimenti sull'argomento è possibile visualizzare le slides della relazione del Dott. Giuseppe Camilli – ASSAM “[La verifica funzionale delle macchine irroratrici](#)” Osimo - 2 dicembre 2014 oppure consultare:

<http://agricoltura.regione.marche.it/AreeTematiche/IRRORATRICICONTROLLOETARATURA.aspx>

COMUNICAZIONI

L'ASSAM organizza un incontro illustrativo per gli operatori del settore "Carni suine" relativo al marchio QM "Qualità garantita dalle Marche" e nello specifico al disciplinare "Filiera carni suine fresche e trasformate" a marchio QM approvato con D.G.R. n. 445 del 2 aprile 2012 (www.qm.marche.it).

Il marchio QM è il marchio di qualità della Regione Marche per le produzioni agroalimentari e servizi correlati che garantisce:

- **Qualità** nel rispetto di un rigoroso disciplinare di produzione e da controlli indipendenti;
- **Tracciabilità** per ciascuna fase e per tutti i soggetti coinvolti nel processo di produzione;
- **Informazione** chiara ed esauriente attraverso il portale del marchio.

Attraverso questo incontro si intende verificare assieme l'interesse all'applicazione di tale disciplinare.

L'incontro si terrà presso la sede dell'ASSAM in via dell'Industria, 1 Osimo Stazione il giorno venerdì 19 dicembre 2014 alle ore 11.00.

Per informazioni contattare Dott.ssa Paola Staffolani, tel 071-808326, e.mail staffolani_paola@assam.marche.it

Venerdì 19 dicembre 2014 alle ore 11.00, la **Soc. Coop. H.O.R.T** in collaborazione con **ATA Rifiuti** e con la **Camera di Commercio di Ancona**, presso la **sede operativa di ATA Rifiuti, viale dell'Industria, 5 - Jesi (AN)**, organizza un incontro per la presentazione dei risultati conclusivi del progetto Agricompost, progetto di sperimentazione dell'utilizzo del compost in agricoltura. Per maggiori informazioni e per confermare la propria partecipazione all'evento contattare ATA Rifiuti Ancona - tel. 0731.200969 - e-mail giantomassi@atarifiuti.an.it.

Nel sito www.meteo.marche.it è attivo un **Servizio di Supporto per l'Applicazione delle Tecniche di Produzione Integrata e Biologica** dove è possibile la consultazione dei Disciplinari di Produzione e di Difesa Integrata suddivisi per schede colturali. Sono inoltre presenti link che consentono di collegarsi alle principali Banche dati per i prodotti ammessi in Agricoltura Biologica.

Tutti i principi attivi indicati nel Notiziario sono previsti nelle Linee Guida per la Produzione Integrata delle Colture, Difesa Fitosanitaria e Controllo delle Infestanti" della Regione Marche - 2014. (per la consultazione completa del documento http://www.meteo.marche.it/news/LineeGuidaPI_DifesaFito_2014.pdf) e pertanto il loro utilizzo risulta conforme con i principi della difesa integrata volontaria.

Le aziende che applicano soltanto la difesa integrata obbligatoria, non sono tenute al rispetto delle limitazioni d'uso dei prodotti fitosanitari previste nelle Linee Guida di cui sopra, per cui possono utilizzare tutti gli agrofarmaci regolarmente in commercio, nei limiti di quanto previsto in etichetta, applicando comunque i principi generali di difesa integrata, di cui all'allegato III del D.Lgs 150/2012, e decidendo quali misure di controllo applicare sulla base della conoscenza dei risultati dei monitoraggi e delle informazioni previste al paragrafo A.7.2.3. del PAN (DM 12 febbraio 2014).

Per la consultazione dei prodotti commerciali disponibili sul mercato contenenti i principi attivi indicati nel presente notiziario è possibile fare riferimento alla banca dati disponibile su SIAN

[Banca Dati Fitofarmaci](#)



[Banca Dati Bio](#)



ANDAMENTO METEOROLOGICO NEL PERIODO DAL 10.12.2014 AL 16.12.2014

	OFFIDA	MONTEGINOVE	CARASSAI	CUPRA MARITTIMA	MONTALTO MARCHE	RIPATRANSONE	CASTIGNANO	SPINETOLI	FERMO
Altit.(m)	215	390	143	260	334	218	415	114	38
T°C Med	9.6	8.7	7.1	9.7	8.3	8.6	9.2	9.9	8.3
T°C Max	16.7	16.8	17.9	17.2	14.4	14.4	15.7	16.2	18.2
T°C Min	4.6	3.6	0.2	5.1	3.8	3.0	4.5	4.7	0.9
Umid. (%)	73.3	70.8	81.4	71.4	68.2	70.7	68.5	92.4	79.2
Prec.(mm)	3.6	0.4	1.0	2.2	1.0	4.0	1.2	2.4	1.6
Etp	5.6	5.9	6.6	5.7	4.7	5.1	5.0	5.8	6.5
	SERVIGLIANO	MONTEFIORE DELL'ASO	CASTEL DI LAMA	COSSIGNANO	MONTEGIORGIO	MONTEFORTINO	SANT'ELPIDIO A MARE	MONTEPARO	MONTERUBBIANO
Altit.(m)	229	58	200	290	208	772	80	258	92
T°C Med	5.2	8.0	7.6	9.1	8.7	4.0	10.5	7.1	7.6
T°C Max	15.4	19.3	13.3	15.6	16.7	12.0	17.8	19.2	19.5
T°C Min	-1.7	1.3	2.4	4.3	2.6	-1.6	3.8	0.0	1.4
Umid. (%)	80.5	89.0	76.1	64.9	84.2	59.3	85.0	84.7	87.9
Prec.(mm)	1.4	4.6	1.8	0.2	0.6	1.4	1.4	1.0	3.4
Etp	5.9	6.7	4.9	5.0	5.9	4.7	6.0	6.8	6.8

SITUAZIONE METEOROLOGICA ED EVOLUZIONE

I nostri cieli sono ancora crocevia di impulsi instabili di matrice contrapposta: quello più freddo nord-orientale interessa l'area di levante, quello di genesi atlantica il settore medio-basso tirrenico. L'umidità appare decisamente elevata sulla troposfera. Del resto il mastodontico anticiclone tropicale/sud-atlantico ha appena iniziato la sua opera di conquista della terraferma continentale, e per adesso le sue ali protettive si fermano sulla penisola iberica. Il ciclope alto-barico oceanico di cui sopra si imporrà nettamente sulle depressioni polari e siberiane, scalzando verso oriente ogni resistenza destabilizzante presente alle medio-basse latitudini. Si conferma dunque una seconda parte della settimana all'insegna della stabilità e del soleggiamento. I valori termici cresceranno fino a venerdì, per poi subire una inversione di tendenza nel weekend a causa di impulsi freddi settentrionali. Tali infiltrazioni, tuttavia, dovrebbero solo marginalmente interessare la nostra penisola grazie sia all'efficacia dello scudo anticiclonico sia all'aiuto della barriera alpina.

PREVISIONI E TENDENZA DEL TEMPO SULLE MARCHE

Giovedì 18: Cielo a rasserenarsi quasi completamente da nord già in mattinata, quando non si esclude un piccolo retaggio di copertura a sud destinato in ogni caso a svanire presto. Precipitazioni assenti. Venti decisamente deboli al mattino, con deboli rinforzi dai quadranti nord e nord-orientali, un po' più decisi lungo i litorali. Temperature in recupero nei valori massimi. Altri fenomeni foschie e nebbie mattutine.

Venerdì 19: Cielo in prevalenza sereno; possibilità di un veloce passaggio di velature da nord nella parte centrale del giorno. Precipitazioni assenti. Venti poco presenti al mattino, in rafforzamento sino al regime moderato da sud-ovest per le ore serali sull'entroterra. Temperature in aumento, ben evidente nei valori massimi. Altri fenomeni foschie mattutine e serali.

Sabato 20: Cielo generalmente sereno o poco coperto. Precipitazioni assenti. Venti deboli al più moderati sud-occidentali in mattinata, in successivo indebolimento pomeridiano; si attende una rotazione verso i quadranti nord-orientali in nottata, quando si rinforzeranno lungo le coste. Temperature in calo dai valori massimi. Altri fenomeni foschie e locali nebbie.

Domenica 21: Cielo possibile presenza dapprima di una copertura localizzata soprattutto sul tratto pianeggiante - costiero centro-settentrionale; dissolvimenti successivi in ogni caso. Precipitazioni assenti. Venti tesi dai quadranti orientali specialmente lungo i litorali, in graduale rotazione oraria disponendosi verso sud-est e attenuandosi nell'ultima frazione. Temperature in flessione. Altri fenomeni foschie e possibili nebbie sull'entroterra.

Previsioni elaborate dal C. O. di AgroMeteorologia – ASSAM: www.meteo.marche.it

I TECNICI DEL C.A.L. DI ASCOLI PICENO E FERMO AUGURANO A TUTTI UN BUON NATALE ED UN SERENO ANNO NUOVO !

FONDO EUROPEO AGRICOLO PER LO SVILUPPO RURALE: L'EUROPA INVESTE NELLE ZONE RURALI



Unione Europea / Regione Marche
PROGRAMMA DI SVILUPPO RURALE 2007-2013



MINISTERO DELLE POLITICHE AGRICOLE
ALIMENTARI E FORESTALI



Notiziario curato dal **Centro Agrometeo Locale** di Ascoli Piceno

Per informazioni: **Per. Agr. Dante Ripa 0736/336443-0734/655990**

Prossimo notiziario mercoledì 07 Gennaio 2015