



Centro Agrometeo Locale Via Indipendenza 2-4, Ascoli Piceno Tel. 0736/336443 Fax. 0736/344240  
e-mail: [calap@regione.marche.it](mailto:calap@regione.marche.it) Sito Internet: <http://meteo.marche.it/assam>

## REGIONE MARCHE. ANALISI CLIMA 2014

a cura di Danilo Tognetti Servizio Agrometeo Regione Marche - ASSAM

### Temperatura

Anno record il 2014, il più caldo per la nostra regione dal 1961, con una temperatura media di 14,5°C che supera di ben +1,3°C la media storica 1961-2000; battuto quindi il precedente record di 14,3°C appartenente agli anni 1994, 2007, 2012 (per i dati medi regionali e provinciali, si fa riferimento ai dati di temperatura misurati da 14 stazioni del Servizio Agrometeo ASSAM - Regione Marche, scelte come rappresentative di tutto il territorio regionale. I dati antecedenti al 1999 provengono da altrettanti stazioni dell'ex Servizio Idrografico di simili caratteristiche geografiche. Per le medie provinciali si fa riferimento alle stesse stazioni suddivise per provincia). Con il 2014 sale a nove il numero di ultimi anni consecutivi più caldi della norma (l'ultimo anno più freddo, il 2005, -0,5°C rispetto al quarantennio), a conferma del progressivo riscaldamento che la nostra regione sta subendo da qualche decennio a questa parte così come dimostra anche l'andamento crescente delle temperature trentennali a partire dal 1961:

Trentennio	Media (°C)	Anomalia (°C)
1961-1990	13,1	-
1971-2000	13,3	+0,2
1981-2010	13,6	+0,5
1985-2014	13,7	+0,7

Tabella 1. Regione Marche. Temperatura media trentennale e anomalia rispetto al trentennio iniziale (°C)

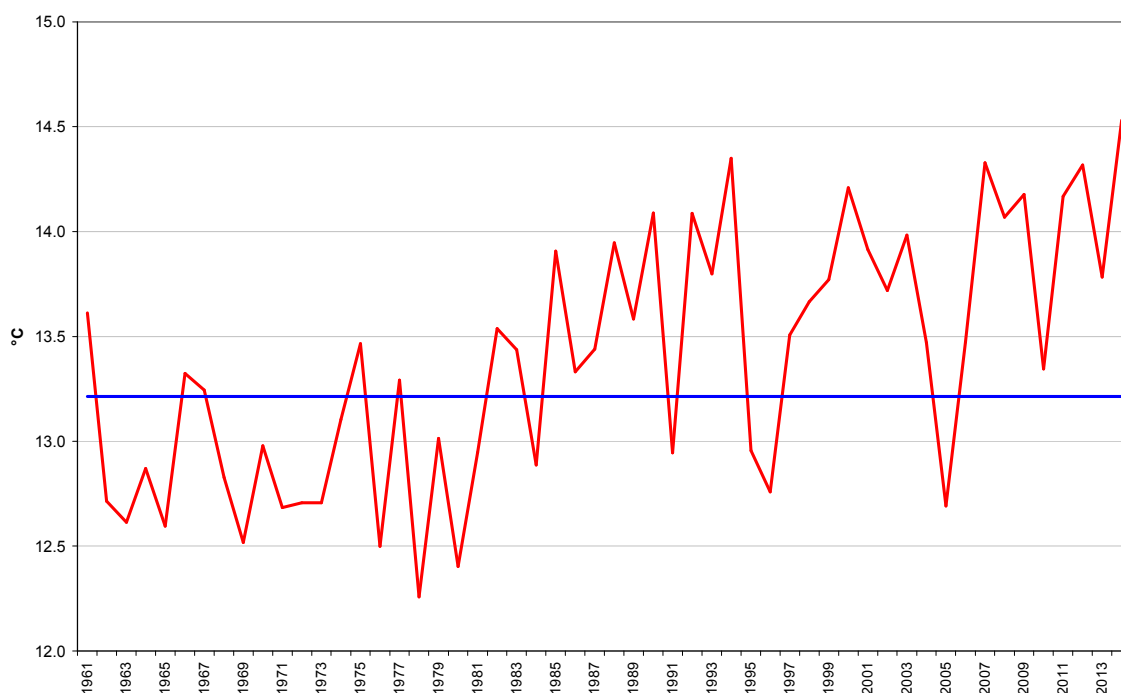


Figura 1. Regione Marche. Temperatura media (°C) annua 1961-2014 (linea rossa) confrontata con la media di riferimento 1961-2000 (linea blu)

A livello mensile, tutti i mesi tranne luglio e settembre, hanno fatto registrare temperature medie in eccesso specie in febbraio il quale, con un valore di 9,3°C ed un'anomalia di +3,8°C, ha stabilito il nuovo record per lo stesso mese, sempre a partire dal 1961. Più contenute le anomalie degli unici due mesi più freddi: Luglio con -0,6°C e Settembre con -0,8°C. Ne consegue che tutte le stagioni del 2014 (Stagioni meteorologiche: inverno da dicembre dell'anno precedente fino a febbraio, primavera da marzo a maggio, estate da giugno a agosto, autunno da settembre a novembre. Per maggiori dettagli sull'andamento stagionale 2014: [inverno](#), [primavera](#), [estate](#), [autunno](#)) si sono rivelate più calde rispetto alla norma, passando dai +0,2°C della stagione estiva (la più fredda degli ultimi otto anni) ai +2,3°C di quella invernale (la terza più calda dal 1961).

Stagione	Media (°C)	Anomalia (°C)
Inverno (dic. 2013 - feb. 2014)	7,6	+2,3
Primavera (mar. - mag.)	13,0	+1,1
Estate (giu. - ago.)	21,8	+0,2
Autunno (set. - nov.)	15,3	+1,2

Tabella 2. Regione Marche. Temperatura media stagionale e anomalia rispetto al 1961-2000 (°C)

### Precipitazione

Così come gli ultimi due anni, il 2014 è stato più piovoso rispetto alla norma, con un totale medio regionale di precipitazione di 1007mm ed un incremento del +20% rispetto al valore del quarantennio; il 2014 è stato quindi il settimo anno più piovoso dal 1961 (il record spetta ancora al 1976 con 1212mm). A differenza delle temperature dunque, la precipitazione in questi ultimi anni sembra subire un assestamento dopo una graduale tendenza alla diminuzione:

Trentennio	Prec. totale (mm)	Anomalia (mm)
1961-1990	845	-
1971-2000	820	-25
1981-2010	799	-46
1985-2014	818	-27

Tabella 3. Regione Marche. Precipitazione totale media trentennale e anomalia rispetto al trentennio iniziale (%)

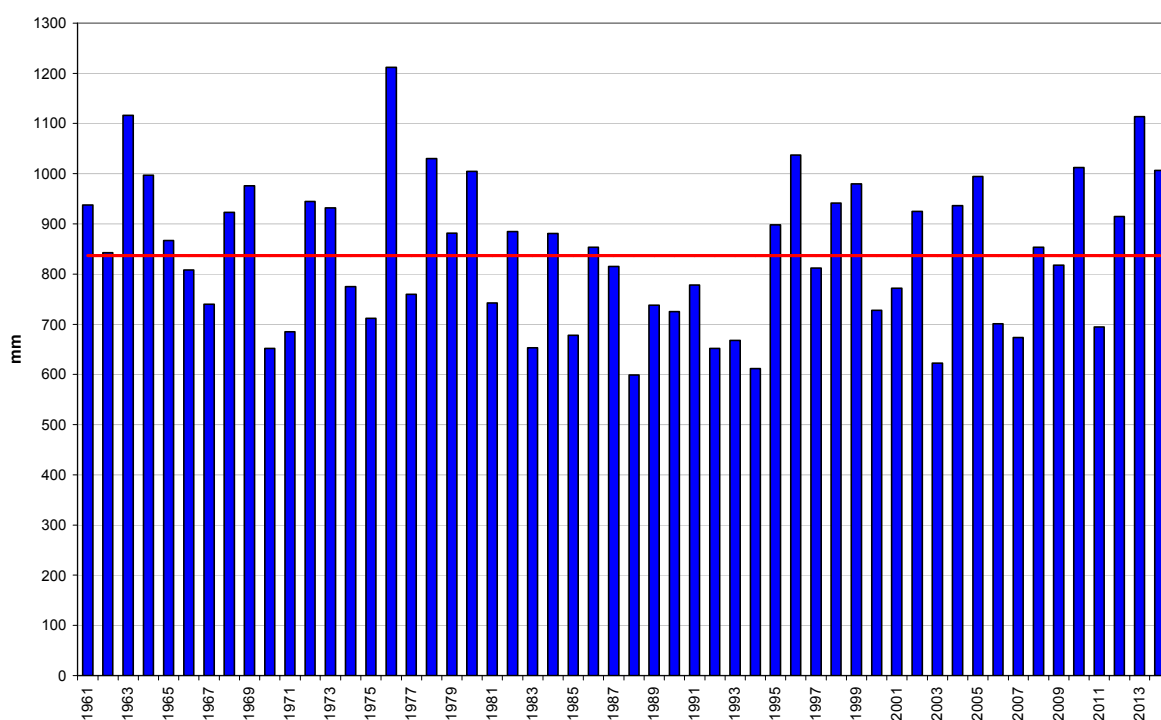


Figura 2. Regione Marche. Precipitazione totale media annua 1961-2014 (mm). La linea rossa indica la media 1961-2000 (mm).

Nel dettaglio mensile, si nota una prima parte dell'anno particolarmente piovosa. Fino a luglio infatti, le precipitazioni si sono mantenute ben al di sopra della norma, raggiungendo un quantitativo di pioggia pari al 80% del totale che in regione di solito cade in un intero anno, con il particolare della provincia di Pesaro-Urbino che ha addirittura raggiunto il 90% del totale; mai nelle Marche è piovuto tanto nei primi sette mesi dell'anno, almeno negli ultimi 53 anni. I maggiori accumuli si sono raggiunti nei mesi di marzo e maggio pari rispettivamente a 121mm e 130mm, ma mentre il primo è corrisposto ad un incremento del +78%, il secondo è stato pari ad un'anomalia del +112%, terzo valore record per maggio dal 1961. Anche luglio si è difeso piuttosto bene (mese che tra l'altro ha visto verificarsi le [forti piogge dei giorni 24-27](#)) con 94mm, il valore più alto per lo stesso mese dal 1989. Ma l'anomalia più accentuata risiede nella frequenza delle piogge; i giorni di pioggia (*giorno con precipitazione non inferiore a 1mm*) sono stati infatti in media 10 (in pratica, ha piovuto un giorno su tre) quando di solito in luglio piove per circa 5 giorni. Questo è stato il secondo valore più alto per le Marche dal 1961. Da agosto in poi, tutti i mesi tranne settembre hanno fatto registrare valori inferiori alla media, il più evidente proprio quello di agosto, -62% del totale medio mensile. Ne segue che solo l'autunno ha fatto registrare una (lieve) diminuzione delle precipitazioni (232mm) mentre nelle altre stagioni le differenze sono risultate essere tutte positive; in particolare la primavera con un totale medio di 342mm ed un incremento del +73% è stata la più piovosa dal 1961, condizionata fortemente dagli eventi intensi di [fine marzo](#) ed [inizio maggio](#).

Stagione	Totale (mm)	Anomalia (%)
Inverno (dic. 2013 - feb. 2014)	229	+15
Primavera (mar. - mag.)	342	+73
Estate (giu. - ago.)	205	+13
Autunno (set. - nov.)	239	-5

Tabella 4. Regione Marche. Precipitazione totale media stagionale e anomalia rispetto al 1961-2000 (°C)

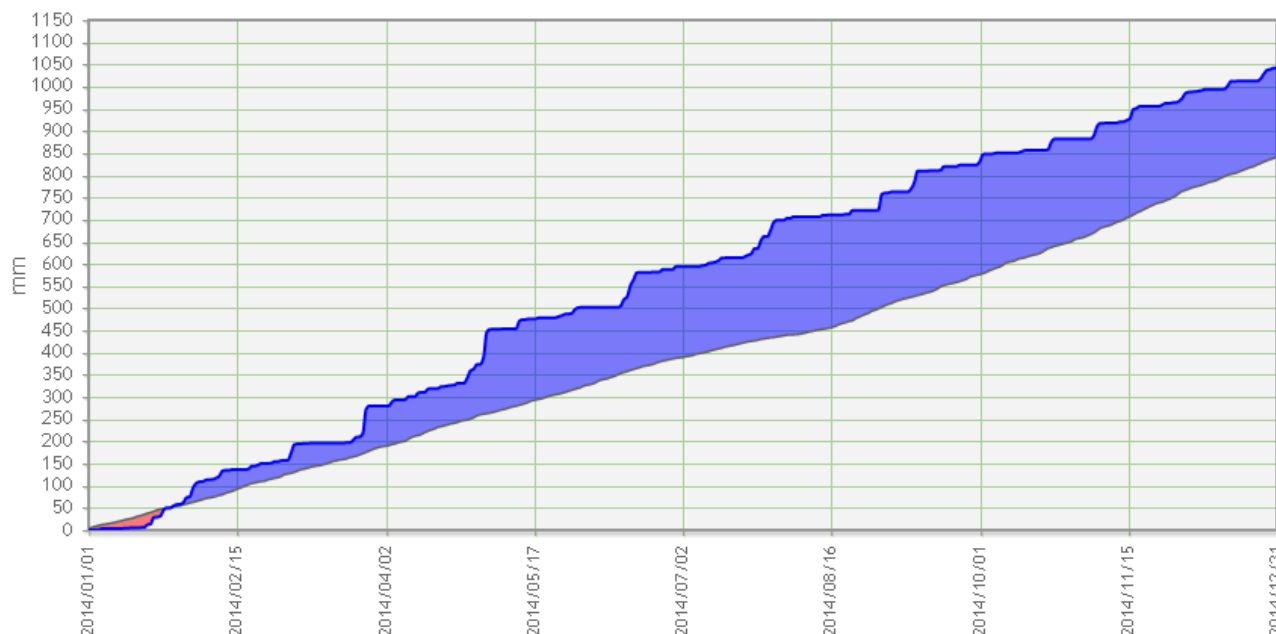


Figura 3. Regione Marche. Andamento precipitazione giornaliera cumulata confrontata con la media regionale 1961-2000 (mm).

### CEREALI AUTUNNO VERNINI

La coltura si trova nella fase fenologica compresa fra inizio accestimento (**BBCH 21**) e due/tre foglie vere (**BBCH 12-13**) in base all'epoca di semina. Nella fase di accestimento le **aziende a conduzione biologica** che hanno programmato la concimazione organica in due interventi possono distribuire la seconda frazione e far seguire la "strigliatura" mediante erpice strigliatore utile a rinettare il terreno dalle malerbe.

### COMUNICAZIONI

L'ASSAM organizza il **3° Corso per l'idoneità fisiologica all'assaggio degli oli vergini di oliva**, valido per l'iscrizione all'Elenco Nazionale dei Tecnici Esperti Assaggiatori di olio di oliva, con particolare attenzione alla valorizzazione degli oli monovarietali marchigiani e italiani.

**Date:** 4-5-6, 12-13 febbraio 2015

**Durata:** 38 ore

**Quota di partecipazione:** 200 EURO + IVA

**Sede del corso:** ASSAM, Via dell'Industria 1 – Osimo (AN)

**Direttore del corso:** Barbara Alfei – Capo Panel ASSAM - Marche

**Scadenza iscrizioni:** 23 gennaio 2015

L'ASSAM propone inoltre il **1° Corso avanzato di potatura dell'olivo** rivolto a coloro che abbiano frequentato corsi professionali di potatura dell'olivo e/o siano iscritti all'Elenco degli operatori abilitati alla potatura dell'olivo, tenuto dall'ASSAM e aggiornato annualmente (<http://www.assam.marche.it/progetti3/olivicultura/elenco-operatori-abilitati-alla-potatura-dell-olivo>).

**Date:** 17 e 18 febbraio 2015

**Durata:** 17 ore

**Quota di partecipazione:** 120 EURO + IVA

**Sede del corso:** Az. Agrituristica "I Tre Filari", C.da Bagnolo 38/A – Recanati (MC) e aziende limitrofe

**Direttore del corso:** Giorgio Pannelli (già CRA – OLI, sede distaccata Spoleto - PG)

**Scadenza iscrizioni:** 28 gennaio 2015

Il programma dei corsi e relative schede di partecipazione possono essere scaricati dal sito

[www.assam.marche.it](http://www.assam.marche.it) o [www.olimonovarietali.it](http://www.olimonovarietali.it)

L'**A.I.O.M.A.** organizza dal **6 al 14 febbraio p.v.**, un corso teorico-pratico sulla potatura dell'olivo della durata di 30 ore.  
Le lezioni teoriche si terranno a **Scapezano di Senigallia (AN)** presso il Circolo ARCI "Pro-Scapezano" in via **Castello 1**, il costo è di **150 €**, IVA Compresa.  
Per prenotazioni potete contattare l'AIOMA al n. 071-2073196 oppure visitare il sito [www.aioma.it](http://www.aioma.it)

L' **A.M.P.O.** (Associazione Marchigiana Produttori Olivicoli Coop. Agr) in collaborazione con **O.L.E.A.** (Organizzazione Laboratorio Esperti Assaggiatori) realizza in applicazione al REG. CE 867/08 e s.m.i.  
**Corso per l'idoneità fisiologica all'assaggio degli oli vergini di oliva**  
Date: 9 - 10 - 11 - 12 - 13 febbraio 2015  
Durata: 35 ore  
Sede del corso: Istituto di istruzione superiore "A. Panzini" di Senigallia via Capanna 62 Scadenza iscrizioni: 24 gennaio 2015. Per informazioni Pierangeli Silvia 071 82774

## ANDAMENTO METEOROLOGICO NEL PERIODO DAL 07.01.2015 AL 13.01.2015

	OFFIDA	MONTEFINOVE	CARASSAI	CUPRA MARITTIMA	MONTALTO MARCHE	RIPATRANSONE	CASTIGNANO	SPINETOLI	FERMO
Altit.(m)	215	390	143	260	334	218	415	114	38
T°C Med	10.1	8.8	6.4	10.1	8.7	8.8	10.4	10.1	7.6
T°C Max	18.2	17.9	18.7	17.8	15.8	16.4	16.3	17.4	18.2
T°C Min	4.2	2.4	-0.7	5.0	3.0	3.2	4.3	3.4	-0.2
Umid. (%)	61.8	60.7	74.4	59.0	57.0	56.7	55.5	83.8	74.1
Prec.(mm)	1.0	1.2	0.6	0.2	1.4	0.6	1.6	0.7	0.2
Etp	6.8	7.4	7.6	6.7	5.9	6.3	4.7	6.9	7.6
	SERVIGLIANO	MONTEFIORE DELL'ASO	CASTEL DI LAMA	COSSIGNANO	MONTEGIORGIO	MONTEFORTINO	SANT'ELPIDIO A MARE	MONTEPARO	MONTERUBBIANO
Altit.(m)	229	58	200	290	208	772	80	258	92
T°C Med	4.7	7.2	7.7	9.5	9.2	6.5	10.4	6.5	7.0
T°C Max	20.1	18.7	14.5	17.2	19.9	20.9	18.8	18.6	20.1
T°C Min	-2.3	0.3	1.2	3.6	1.9	-1.9	3.8	-1.4	-0.7
Umid. (%)	72.7	84.1	67.9	54.4	72.4	35.8	78.4	78.2	93.7
Prec.(mm)	2.6	0.4	0.6	0.0	0.0	1.2	0.0	2.6	0.4
Etp	7.2	7.8	6.1	6.7	7.2	6.9	7.0	8.0	8.0

## SITUAZIONE METEOROLOGICA ED EVOLUZIONE

I numerosi minimi barici generati dal vortice polare stanno mettendo a dura prova il Nord dell'Europa così come la parte centrale del continente è sottoposta a forti correnti che spirano dall'Atlantico. Una estrema dinamicità che si contrappone alla placida stabilità che caratterizza invece il bacino del Mediterraneo e l'Italia in particolare, solo marginalmente interessata dalle turbolenze delle latitudini più alte. Lo scardinamento dell'area anticiclonica europea inaugurerà una nuova fase di maggiore dinamicità anche alle basse latitudini. Sull'Italia i primi effetti si vedranno sul nord-ovest nella giornata di venerdì, con un ulteriore peggioramento che nel corso della settimana interesserà la maggior parte della penisola. Nel frattempo, le temperature subiranno un evidente rialzo sostenute da flussi caldo-umidi meridionali, poi da sabato, torneranno a scendere con altrettanta evidenza.

## PREVISIONI E TENDENZA DEL TEMPO SULLE MARCHE

**Giovedì 15:** Cielo sereno o poco nuvoloso in genere; incremento della copertura dal settore nord-occidentale nel corso della notte. Precipitazioni assenti. Venti in prevalenza sud-occidentali, deboli nel corso della giornata, in possibile rafforzamento serale dalla dorsale appenninica. Temperature in lieve aumento le massime. Altri fenomeni foschie mattutine e serali.

**Venerdì 16:** Cielo nuvolosità a divenire prevalente da nord-ovest nel corso della mattinata, mantenendo il maggiore spessore proprio sul settore interno e settentrionale. Precipitazioni possibili di deboli sul settore appenninico, specie settentrionale e dalle ore serali. Venti in genere moderati e da sud-ovest sulle zone interne; maggiore variabilità sul settore costiero, qui deboli con tratti moderati dai quadranti sud-orientali. Temperature in rialzo. Altri fenomeni foschie.

**Sabato 17:** Cielo nuvolosità prevalente, di maggiore spessore pomeridiano - serale mentre al mattino qualche dissolvimento sarà possibile sull'area costiera. Precipitazioni previste di modeste nel corso della giornata, possibili soprattutto sull'entroterra specie appenninico; attesa per ora una intensificazione dei fenomeni dalla sera. Venti dai quadranti sud e sud-occidentali, moderati con forti raffiche sull'entroterra specie appenninico; indebolimenti serali. Temperature in calo dai valori pomeridiani. Altri fenomeni foschie soprattutto serali.

**Domenica 18:** Cielo nuvoloso; dissolvimenti soprattutto serali a partire dalle province settentrionali. Precipitazioni ancora possibili con una certa diffusione al mattino, in successiva contrazione verso sud fino a scemare. Venti deboli o moderati da sud-ovest. Temperature in diminuzione. Altri fenomeni foschie e possibili nebbie mattutine e serali.

Previsioni elaborate dal C. O. di Agrometeorologia – ASSAM: [www.meteo.marche.it](http://www.meteo.marche.it)

FONDO EUROPEO AGRICOLO PER LO SVILUPPO RURALE: L'EUROPA INVESTE NELLE ZONE RURALI		
	Unione Europea / Regione Marche PROGRAMMA DI SVILUPPO RURALE 2007-2013	 <small>Unione Europea</small>  <small>MINISTERO DELLE POLITICHE AGRICOLE ALIMENTARI E FORESTALI</small>  <b>REGIONE MARCHE</b>

Notiziario curato dal **Centro Agrometeo Locale** di Ascoli Piceno

Per informazioni: **Per. Agr. Dante Ripa 0736/336443-0734/655990**

**Prossimo notiziario mercoledì 21 Gennaio 2015**